

# RAPPORT D'ACTIVITÉ

20  
24



*Syndicat Intercommunal de Collecte et  
de Traitement des Ordures Ménagères  
de la Région de Châteauneuf-sur-Loire*



# Sommaire

---

P.3	• Edito
P.4	• Le territoire
P.5	• Les compétences
P.6	• L'emploi
P.7	• Les projets
P.8	• La sensibilisation
P.9	• La communication
P.10	• Relation usagers
P.11	• La collecte : synoptique
P.12 À 13	• Chiffres clés
P.14	• Organisation de la collecte en porte-à-porte
P.15	• La collecte en apport volontaire
P.16 À 20	• La collecte en déchèterie
P.21 À 22	• Le traitement
P.23 À 27	• Indicateurs financiers
P.28	• Modalités financières
P.29	• Glossaire

# Edito du président

## **L'année 2024 s'est inscrite dans la continuité de 2023.**

Tout d'abord, en ce qui concerne notre **grille tarifaire**, s'il n'y a pas eu de hausse pour les usagers en badges, les usagers en bacs ont pu constater une **baisse**, s'expliquant par l'anticipation des reventes d'énergies sur le site d'incinération d'Arrabloy.

Ensuite, les usagers du territoire ont répondu favorablement à l'enquête bacs jaunes et le Comité syndical a validé les attributions des marchés relatifs à l'enquête dotation bacs et collectes. Des **réunions publiques** ont débuté sur les communes afin d'expliquer la mise en place du nouveau service à venir de collecte en porte à porte des bacs jaunes en multiflux (emballages et papiers en mélange).

Par ailleurs, 2024 a été notamment marquée par :

- La **relance des marchés** de collecte et de déchèteries (traitement et exploitation), intégrant les **nouveaux besoins** et permettant de **sécuriser la continuité de service**,
- La mise en route du projet de la **future déchèterie** de Sully-sur-Loire,
- La poursuite de la distribution des **composteurs individuels** et le déploiement des **sites pilotes de composteurs partagés**,
- Le **renforcement** du service Communication et Sensibilisation / développement compte tenu des échéances à venir.

La communication du SICTOM a continué de se déployer dans ce sens afin de **se rapprocher au maximum** des usagers et des élus ; de nombreuses **actions de sensibilisation** ont été réalisées auprès d'un public varié, écoles, particuliers et professionnels. Le vote du comité syndical pour les **bacs jaunes** aura lieu en 2025, le service débutera **le 30 juin 2025**.

Ce nouveau service plébiscité par les habitants va permettre de **contenir la hausse du coût** de collecte et de traitement des déchets : environ + 20 euros par usagers par an, contre + 30 euros si le service n'avait pas évolué. L'impact sur la redevance est ainsi significatif. La collecte en porte à porte du multiflux permettra une baisse des refus de tri, actuellement à 35% et de rentrer dans un cercle plus vertueux, clé de voute de la RI : plus de tri, moins d'incinération, plus de soutiens financiers pour maîtriser la redevance.

Vous le verrez à la lecture de ce rapport, le SICTOM a également **accentué ses efforts**, notamment en ouvrant de nouvelles filières en déchèteries et en continuant de proposer des composteurs dans le cadre de la gestion des bio déchets.

Côté finances, le SICTOM a poursuivi son travail en **étroite collaboration** avec le Service de Gestion Comptable de Gien Châteauneuf afin de **recouvrer les impayés et respecter le principe de l'égalité de traitement entre les usagers**.

Les résultats techniques quant à eux continuent de progresser, en témoigne **le coût aidé par habitant** 2024 de 103 €HT contre 109 €HT en 2023, et cela malgré une chute des prix de revente des matériaux et grâce à la hausse des tonnages collectés qui nous permettent de bénéficier de soutiens de la part des éco-organismes.

**Le tri est l'affaire de tous**, la règle est simple : trions pour faire maigrir notre poubelle d'ordures ménagères ! En 2025, le tri se simplifiera car les emballages et les papiers seront collectés dans le même bac à domicile, ou dans le même point d'apport volontaire pour les usagers au badge.

**Philippe Kutzner, Président du SICTOM  
de la Région de Châteauneuf-sur-Loire**

# Le territoire

## Qu'est-ce qu'un SICTOM ?

Un SICTOM (Syndicat Intercommunal de Collecte et de Traitement des Ordures Ménagères) est un établissement public qui regroupe plusieurs communes associées en **communauté de communes**. Celles-ci délèguent la compétence de la collecte et le traitement des déchets ménagers et assimilés au syndicat.

Cette organisation permet d'harmoniser les services, d'optimiser les moyens et d'assurer une gestion efficace et durable des déchets sur un territoire élargi.

## Le territoire couvert

### **Communauté de Communes des Loges (20 communes):**

Bouzy-la-Forêt, Châteauneuf-sur-Loire, Combreaux, Darvoy, Donnery, Fay-aux-Loges, Férolles, Ingrannes, Jargeau, Ouvrouer-les-Champs, Sandillon, Seichebrières, Saint-Denis-de-l'Hôtel, Saint-Martin-d'Abbat, Sigloy, Sully-la-Chapelle, Sury-aux-Bois, Tigy, Vienne-en-Val, Vitry-aux-Loges.

### **Communauté de Communes Canaux et Forêts en Gâtinais (une partie soit 24 communes) :**

Auvilliers-en-Gâtinais, Beauchamps-sur-Huillard, Bellegarde, Chailly-en-Gâtinais, Châtenoy, Coudroy, Fréville-du-Gâtinais, La Cour-Marigny, Ladon, Lorris, Mézières-en-Gâtinais, Montereau, Moulon, Nespoy, Noyers, Ouzouer-des-Champs, Ouzouer-sous-Bellegarde, Oussoy-en-Gâtinais, Presnoy, Quiers-sur-Bézonde, Thimory, Varennes-Changy, Vieilles-Maisons, Villemoutiers.



Le SICTOM de Châteauneuf-sur-Loire assure la collecte des déchets ménagers et assimilés sur un territoire regroupant 63 communes et environ 85 300 habitants pour une surface de 1570 km<sup>2</sup> (INSEE, 2023).

Les 64 élus du SICTOM de Châteauneuf-sur-Loire votent régulièrement les orientations politiques, techniques et financières pour le fonctionnement quotidien du service de collecte et d'élimination des déchets.

### **Communauté de Communes du Val de Sully (19 communes) :**

Bonnée, Bray-Saint-Aignan, Cerdon-du-Loiret, Dampierre-en-Burly, Germigny-des-Prés, Guilly, Isdes, Les Bordes, Lion-en-Sullias, Neuvy-en-Sullias, Ouzouer-sur-Loire, Saint-Aignan-le-Jaillard, Saint-Benoît-sur-Loire, Saint-Florent-le-Jeune, Saint-Père-sur-Loire, Sully-sur-Loire, Vannes-sur-Cosson, Viglain, Villemurlin.



# Les compétences

Le SICTOM intervient principalement dans la collecte des déchets ménagers, mais dispose également de compétences en prévention et sensibilisation.

## LA COLLECTE

La collecte des ordures ménagères résiduelles s'effectue en porte-à-porte par bac roulant à puce de manière hebdomadaire et en apport volontaire accessible par badge sur l'ensemble du territoire.

La collecte du tri des emballages se fait en point d'apport volontaire en accès libre sur l'ensemble du territoire. Les usagers de Châteauneuf/Loire dotés d'un bac d'ordure ménagère peuvent également être doté d'un bac jaune roulant à puce avec une collecte une fois toutes les deux semaines.

La collecte de papiers se fait en point d'apport volontaire en accès libre sur l'ensemble du territoire.

La collecte sélective du verre se fait en point d'apport volontaire en accès libre sur l'ensemble du territoire.

Prestataire	Marché	Début du contrat	Fin du contrat
SEPUR	Collecte PAP / PAV des DMA	05/02/2018	30/01/2025
	Déchèteries (transport et traitement)	29/01/2020	30/06/2025
MARTIN Environnement	Transport et traitement DDS*	29/01/2020	28/01/2025
TRISALID	Tri des emballages	01/11/2019	31/12/2028
PAPREC	Tri des papiers	01/11/2023	30/06/2025
INCITAT	Gestion contrôle d'accès des colonnes	08/08/2019	07/03/2025
MENERIS	Lavage + maintenance lourde des colonnes enterrées	09/08/2019	08/08/2025
STYX	Fourniture / maintenance du logiciel de gestion du parc de contenant et de la facturation	15/05/2019	31/07/2025

## LES DÉCHÈTERIES

Le SICTOM exploite 10 déchèteries réparties sur son territoire pour faciliter le dépôt des déchets spécifiques.

## LA SENSIBILISATION

Le développement du compostage individuel et partagé ; le broyage des déchets verts à domicile ; le prêt de matériel pour le ramassage des déchets et d'éco-cups ; la sensibilisation de tous les publics aux bonnes pratiques de gestion des déchets.



# L'emploi

Au 31 décembre 2024, le SICTOM comptait **33** salariés répartis au sein de ses différents services.

Cette organisation illustre la répartition des missions et les ressources mobilisées pour assurer la continuité et la qualité du service public de gestion des déchets.

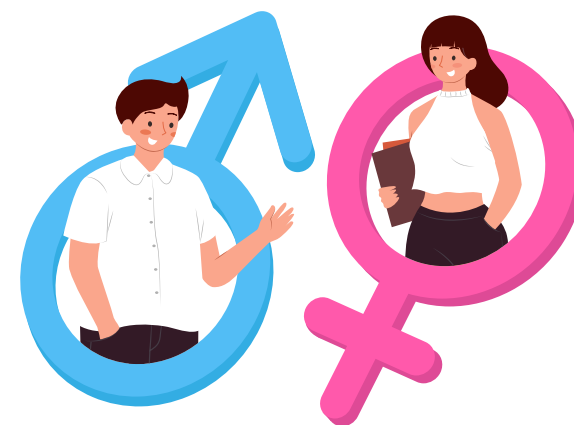
Service	Nb de personnes
Direction	3
Comptabilité	1
Facturation	2
Ressources Humaines	2
Communication Sensibilisation et Développement	4
Accueil / Relation Usagers	4
Technique	7
Déchèteries	10
<b>Total</b>	<b>33</b>
<b>Equivalents Temps Pleins</b>	<b>32,38</b>



**33**  
salariés

**19** femmes

**14** hommes



# Les projets

## Réalisés en 2024

- Le renouvellement du marché déchèterie avec externalisation des hauts de quai (traitement et exploitation), du marché de collecte pour une mise en place à partir de 2025 ;
- L'étude en vue de la collecte des biodéchets et la mise en place du marché des composteurs individuels ;
- Le vote pour la mise en place du bac jaune en multiflux en porte à porte en 2025 ;
- La poursuite de la sensibilisation et de la communication à destination des usagers et des élus avec le renforcement d'une équipe d'agents spécialisés ;
- Le suivi de l'évolution de notre trésorerie en collaboration avec les services financiers de l'Etat ;
- La mise en place de nouvelles filières en déchèteries
- Création d'un livret pédagogique à destination des enseignants ;
- Mise en place d'un projet pilote au collège de Lorris autour du Gaspillage Alimentaire.



## Et pour 2025 ?

- La mise en place du service de collecte en porte-à-porte des emballages et papiers en multiflux ;
- Renforcement de la communication avec la mise en ligne d'un nouveau site internet, la sortie du Sictom Mag, du nouveau Mémo Tri et du Guide du Tri ;
- Mise en place d'une filière «Poêles et Casseroles» en déchèterie ;
- Fermeture du site d'enfouissement de Bray-St-Aignan et arrêt de la collecte de l'amiante ;
- Mise en place de 4 sites pilotes de compostage partagé.

# La sensibilisation



## Biodéchets

- 2 554 composteurs individuels distribués : deux modèles proposés : 345l et 620l
- 4 sites pilotes de compostage partagés en ville et en résidence en cours d'installation
- Spécialisation des agents et formation au diplôme de Guide Composteur

## Animations

- 174 animations auprès des scolaires, centres de loisirs et lors d'évènements locaux
- Renouvellement de l'offre de jeux pédagogiques de sensibilisation
- Réalisation d'un livret pédagogique présentant l'entièreté de l'offre du service
- Développement de l'offre d'animation autour du Gaspillage alimentaire avec le projet pilote au collège de Lorris

**3** visites de  
l'UTOM

**10** thématiques  
abordées

**73** classes  
sensibilisées

**Prêt de Kit Commune  
Propre et prêt de  
Gobelets réutilisables**



# La communication

## Site internet

- En 2022, **99 625 visites**
- En 2023, **117 293 visites**
- En 2024, **160 624 visites**



## Facebook

- En 2022, **834 abonnés**
- En 2023, **1 000 abonnés**
- En 2024, **1 924 abonnés**



## Panneau Pocket

- En 2022, **852 abonnés**
- En 2023, **1 138 abonnés**
- En 2024, **1 472 abonnés**



**50<sup>ème</sup>**  
**réunions**  
**publiques réalisées**  
**au cours de l'année**  
**2024**

**[www.sictom-chateauneuf.fr](http://www.sictom-chateauneuf.fr)**



SICTOM de la région de Châteauneuf-sur-Loire

Retrouvez-nous également sur



# Relation Usagers

Accueils physiques	Appels*			
	Reçus	Pris	Manqués	Rappelés
3 364	14 156	3 611	10 545	3 811
	100 %	26 %	74 %	27 %
<b>Total accueils physiques + appels pris + rappelés</b>	<b>10 786</b>			

**17 523** dossiers usagers traités : traitements mails, accueils physiques, appels pris et rappelés.



Privilégiez le contact par mail pour une prise en compte plus rapide et optimisée de votre demande.



## Siège social

ZI. St Barthélémy 45110 Châteauneuf-sur-Loire

## Horaires d'accueil du public

- Lundi, Jeudi : 9h- 13h / 14h- 17h
- Mardi : 9h- 13h / 14h- 18h30
- Mercredi, Vendredi : 9h- 13h

## Pour nous contacter :

sictom@sictom-chateauneuf.fr  
02 38 59 50 25

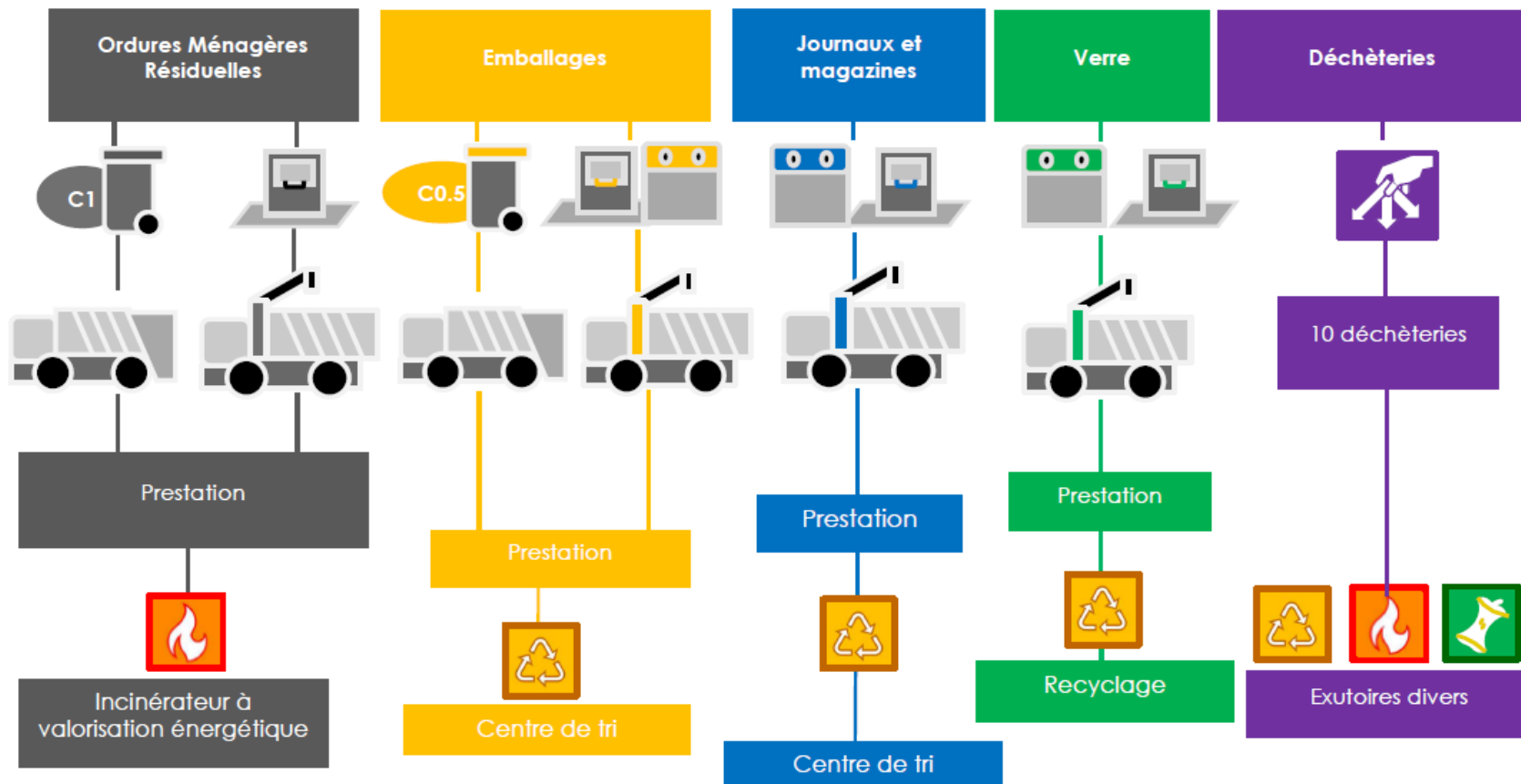
# La collecte



## Synoptique du service

**C1** : fréquence de collecte 1 fois par semaine

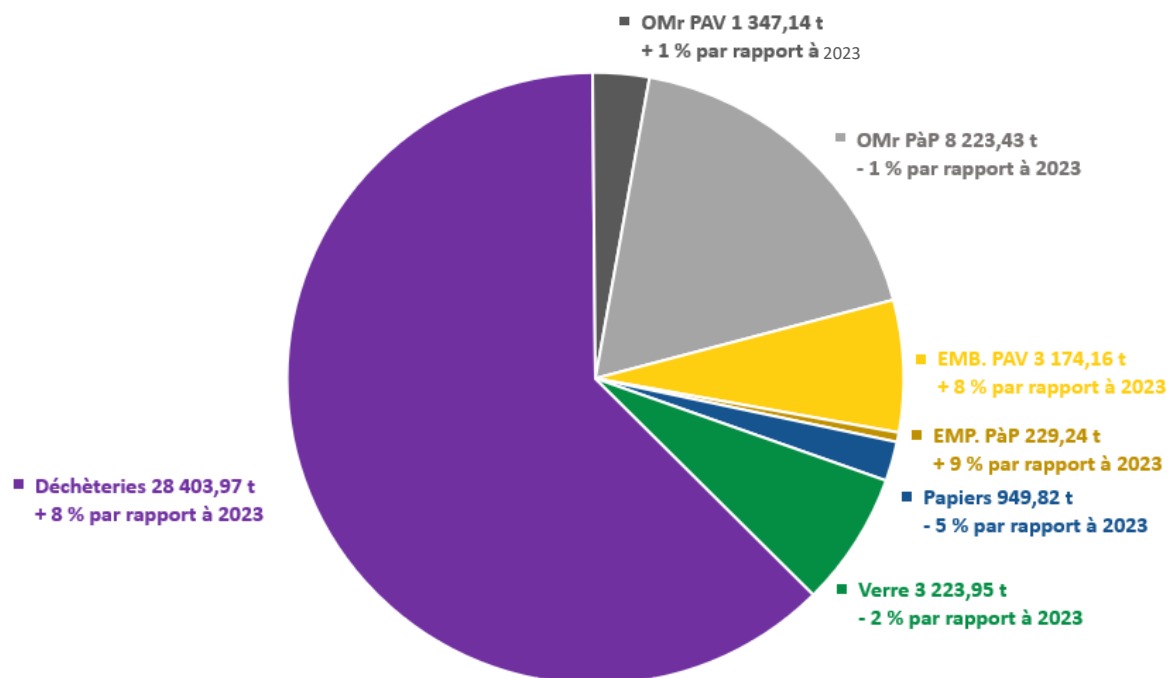
**C0.5** : fréquence de collecte 1 fois toutes les deux semaines



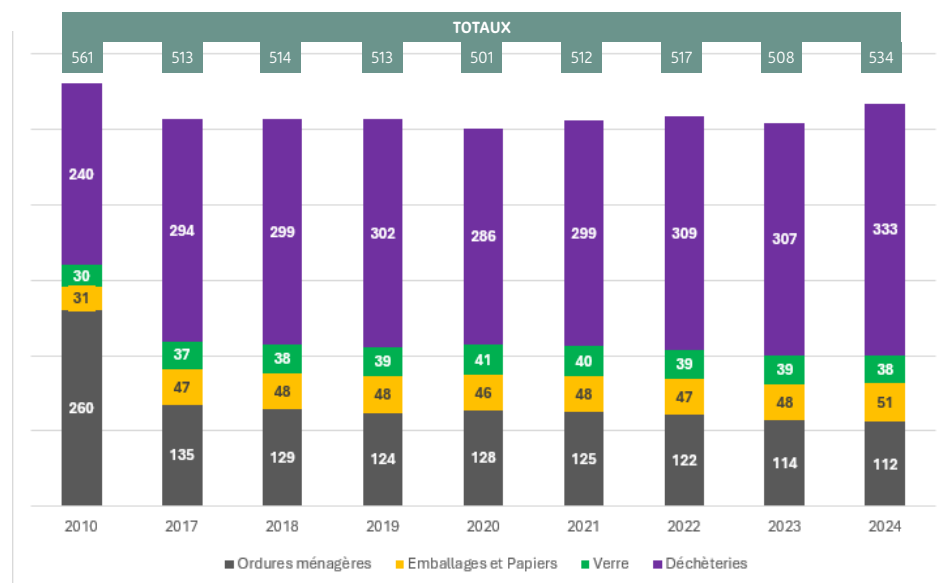
# Chiffres clés

de la collecte

## Déchets ménagers assimilés collectés







## Évolution des performances de DMA (ratios kg/hab)



# Chiffres clés

## de la collecte

Flux	Tonnages collectés en Centre-Val-de-Loire en 2023 (en kg/hab/an)	Tonnages collectés par le SICTOM en 2023 (en kg/hab/an)	Tonnages collectés par le SICTOM en 2024 (en kg/hab/an)	Evolution 2023 - 2024	Filières de destination
<b>ORDURES MENAGERES RESIDUELLES (OMR)</b> 	180	114	112	- 2%	Valorisation énergétique
<b>COLLECTE SELECTIVE Emballages et papiers</b> 	52	48	51	+ 6%	Valorisation en recyclage
<b>VERRE</b> 	40	39	38	- 3 %	Valorisation en recyclage
<b>DECHETERIES</b> 	251	307	333	+ 8 %	Valorisation matière : 18 % Stockage pour inerte : 18 % Stockage : 23 % Valorisation énergétique : 6 % Valorisation organique : 36 %
<b>TOTAL DECHETS MENAGERS ET ASSIMILES (DMA)</b>	523	508	534	+ 9 %	Valorisation matière : 28 % Stockage pour inerte : 11 % Stockage : 14 % Valorisation énergétique : 26 % Valorisation organique : 22 %



# Organisation

## de la collecte en porte-à-porte

La collecte en porte-à-porte est réalisée pour 2 flux :

- les ordures ménagères résiduelles (OMR) : collectées en bacs pucés, roulants à couvercles verts
- les emballages : collectés en bacs pucés, roulants à couvercles jaunes uniquement sur la commune de Châteauneuf-sur-Loire

	Ordures ménagères résiduelles	Emballages
Mode d'exploitation	Particuliers en prestation SEPUR	Particuliers en prestation SEPUR
Fréquence (PAP)	1 x par semaine	1 x toutes les 2 semaines
Nb de foyers desservis	25 719 + 72 collectifs	Châteauneuf/Loire : 2 897 + 26 collectifs
Tonnages	2024 : 8 223 T 2023 : 8 346 T	2024 : 229 T 2023 : 208 T

Les **usagers professionnels** peuvent demander des collectes supplémentaires, régulières ou ponctuelles, en souscrivant une prestation spécifique auprès du SICTOM. Le tarif est communiqué sur demande.

## La répartition des usagers par bac

Taille de bacs OMR	Nombre d'usagers		
	2022	2023	2024
80 L	10 602	10 275	9 682
120 L	15 889	14 557	13 327
180 L	5 748	5 019	4 752
240 L	870	773	1 267
360 L	348	328	360
660 L	336	345	304
<b>TOTAL</b>	<b>33 793</b>	<b>31 297</b>	<b>29 692</b>



Les tailles de bac les plus utilisées sont le 80L avec 32% et le 120 L avec 45% d'usagers.

**5 038** interventions sur les bacs d'ordures ménagères soit 19 interventions par jour, effectuées par les services techniques. Une baisse de 3% par rapport à 2023.



**98 % de ces interventions concernaient un mouvement de bac (ajout, retrait, échange ou remplacement)**

**26 870** adresses du territoire sont équipées en bac d'ordures ménagères en 2024 :

- 25 791 sont des ménages particuliers dont 72 sont des immeubles dotés en bac collectifs
- 787 sont des professionnels
- 292 sont des administrations

Usagers ≠ adresses  
Il peut y avoir plusieurs usagers à la même adresse.

# La collecte

## en apport volontaire

La collecte en apport volontaire est réalisée pour 4 flux :

- les ordures ménagères résiduelles : collectées en colonnes enterrées et semi-enterrées de 5m<sup>3</sup> avec contrôle d'accès ;
- les emballages : collectés en colonnes aériennes et enterrées de 4m<sup>3</sup> ;
- les papiers, journaux et magazines collectés en colonnes aériennes et enterrées de 4m<sup>3</sup> ;
- le verre collecté en colonnes aériennes et enterrées de 4m<sup>3</sup>.

**10 283** usagers du territoire  
sont équipés au badge d'ordures  
ménagères en 2024

	Ordures ménagères résiduelles		Emballages		Journaux et magazines		Verre	
Collecte	Prestation		Prestation		Prestation		Prestation	
Type de contenant (AV)	Enterrées avec contrôle d'accès	Semi-enterrées avec contrôle d'accès	Aériennes	Enterrées	Aériennes	Enterrées	Aériennes	Enterrées
Nombre de contenant (AV)	34	57	433	3	206	1	214	4
Nombre de foyers desservis	2024 : 10 283 2023* : 9 802		2024 : 37 142 2023 : 39 862		2024 : 37 142 2023 : 39 862		2024 : 37 142 2023 : 39 862	
Tonnages	<b>2024 : 1 347,140</b> 2023 : 1 335,680		<b>2024 : 3 174,160</b> 2023 : 2 934,380		<b>2024 : 949,820</b> 2023 : 993,920		<b>2024 : 3 223,950</b> 2023 : 3 294,820	

\* Le nombre de foyer desservi entre 2023 et 2024 a diminué suite aux modifications du système de caclul.

# La collecte en déchèterie

Le SICTOM compte 10 déchèteries sur son territoire, gérées en régie pour le haut de quai. Elles sont accessibles aux particuliers et aux professionnels du territoire sans frais supplémentaires, dans la limite de 2 m<sup>3</sup> par jour, l'accès étant inclus dans la redevance. Les professionnels peuvent obtenir une carte d'accès pour des dépôts compris entre 2 m<sup>3</sup> et 4 m<sup>3</sup>, ainsi que pour les déchets dangereux.



MÉTAUX



MEUBLES  
BOIS



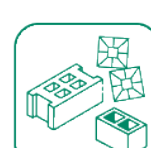
BOIS



DÉCHETS DIFFUS  
SPÉCIFIQUES (DDS)



AMPOULES / NÉONS



GRAVATS INERTES



MACHINES  
BRICO / JARDIN  
THERMIQUES



TOUT-VENANT  
TOUT-VENANT  
NON VALORISABLE



TOUT-VENANT  
INCINÉRABLE



APPAREILS  
ÉLECTRIQUES



VÉGÉTAUX



PILES ET BATTERIES



TEXTILES



CARTONS



ARTICLES  
DE SPORT ET LOISIRS



RADIOGRAPHIE



HUILES ALIMENTAIRES



CARTOUCHES ENCRE



# La collecte en déchèterie



## LES MODALITES D'ACCUEIL EN DECHETERIE

		Sous contrat de redevance SICTOM			Hors territoire SICTOM ou hors contrat de redevance SICTOM	
Votre situation	CAS 1	CAS 2	CAS 3	CAS 4	CAS 5	CAS 6
	Foyers particuliers	Professionnels, associations, administrations	Professionnels et associations	Administrations	Professionnels et associations	Administrations
Déchets acceptés						
Modalités d'accès	Accès libre	Les dépôts en déchèterie le samedi sont interdits.				
<b>Cartons</b>	2m³ par jour	< 2m³ par jour  Si > 2m³/j = carte d'accès  Hors territoire du SICTOM ou hors redevance SICTOM, voir cas 5 ou 6	> 2m³ par jour et < 4m³ par jour  Carte de 4 dépôts* ou 12 dépôts*  Pour les dépôts journaliers au-delà du cas 2	> 2m³ par jour et < 4m³ par jour  Carte de 12 dépôts*  Pour les dépôts journaliers au-delà du cas 2	Dépôt facturable dès le 1 <sup>er</sup> dépôt  Carte de 4 dépôts* ou 12 dépôts  Pour les dépôts journaliers au-delà du cas 2	Dépôt facturable dès le 1 <sup>er</sup> dépôt  Carte de 12 dépôts*
<b>Ferailles</b>						
<b>Déchets végétaux</b> dont souches d'arbres <15 cm  <b>Tout-venant :</b> mobilier, objets plastiques, élément de carrosserie, objets divers hors d'usage en dehors des autres bennes  <b>Textiles</b> (si dépôts bornes = gratuit)						
<b>Gravats</b>		Refusé				
<b>Déchets électriques et électroniques</b>  <b>Déchets dangereux</b> Produits pâteux (type peintures, acides, bases, aérosols, phytosanitaires, essences, colles, solvants vernis, cires, produits de traitement du bois, produits photographiques, filtres à huiles)  Piles et accumulateurs, batterie au lithium véhicule électrique, huiles de vidange, huile de friture, néons, batteries, radiographies	Autorisé	Refusé	Se renseigner auprès du gardien pour le dépôt 60 litres par semaine avec carte de dépôt déchets toxiques	Refusé	Se renseigner auprès du gardien pour le dépôt 60 litres par semaine avec carte de dépôt déchets toxiques	Refusé
			Carte annuelle*		Carte annuelle*	
			Refusé		Refusé	
<b>Pneumatiques</b>	Collectes exceptionnelles	Refusé		Contactez le SICTOM	Refusé	

\* Contactez le SICTOM pour connaître les tarifs.

# La collecte en déchèterie

## Fréquentation par déchèterie par mois

Année 2024 Sites	Châteauneuf	Jargeau	Sully/Loire	Lorris	Ouzouer/Loire	Bellegarde	Vienne-en-Val	Vitry-aux-Loges	Bray St-Aignan	Cerdon	Totaux
Janvier	4 196	2 309	1 183	2 336	1 721	1 218	1 000	1 478	664	487	16 592
Février	4 573	2 566	1 504	2 587	1 723	1 287	1 374	4 880	811	501	18 808
Mars	5 657	4 043	2 540	3 873	2 603	1 889	0	2 193	1 209	799	24 806
Avril	5 980	4 978	2 661	3 980	2 804	1 861	2 661	2 293	1 311	840	29 369
Mai	9 146	5 328	2 668	3 897	2 711	1 949	2 469	2 515	1 248	888	29 819
Juin	7 186	5 374	2 951	4 178	2 723	2 462	1 797	2 678	1 415	899	31 663
Juillet	8 082	5 803	3 040	4 326	3 160	2 832	1 979	3 219	1 652	1 062	35 155
Août	7 082	5 406	2 794	4 884	3 121	2 516	1 454	3 304	1 572	1 104	33 217
Septembre	6 432	4 705	2 560	3 371	2 574	2 485	1 478	2 755	1 407	726	28 493
Octobre	6 619	3 342	2 561	4 097	3 084	2 535	1 478	3 305	1 444	761	29 226
Novembre	4 835	2 590	1 875	2 805	2 155	1 884	1 290	2 007	1 058	555	21 054
Décembre	4 324	2 961	1 498	2 531	1 795	1 590	1 050	1 457	808	538	18 552
<b>Total Année</b>	<b>71 112</b>	<b>49 405</b>	<b>27 835</b>	<b>42 845</b>	<b>30 174</b>	<b>24 508</b>	<b>18 030</b>	<b>29 086</b>	<b>14 599</b>	<b>9 160</b>	<b>316 754</b>



# La collecte

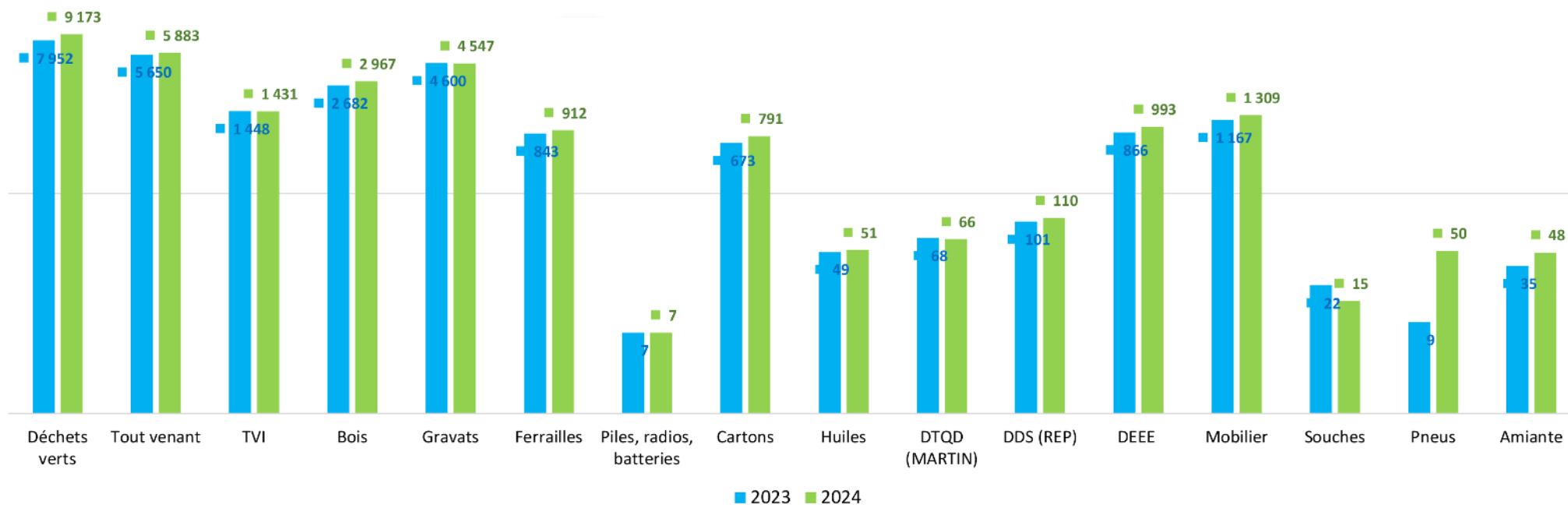
## en déchèterie

### Tonnage par flux par déchèterie

	TOUT VENANT	TVI	GRAVATS	DECHETS VERTS	CARTONS	FERAILLES METAUX	BOIS	TOTAL
<i>Bray-Saint Aignan</i>	422	0	274	565	51	43	256	1 611
<i>Cerdon</i>	176	0	84	204	18	28	104	615
<i>Châteauneuf-sur-Loire</i>	1 443	0	842	1 621	166	146	537	4 754
<i>Jargeau</i>	1 184	0	848	1 469	145	149	466	4 260
<i>Lorris</i>	518	415	563	1 179	100	143	431	3 350
<i>Ouzouer-sous-Bellegarde</i>	290	208	313	638	58	75	194	1 776
<i>Ouzouer-sur-Loire</i>	198	225	438	727	58	62	198	1 907
<i>Sully-sur-Loire</i>	770	0	369	714	74	85	298	2 310
<i>Vienne-en-Val</i>	403	235	462	918	67	91	261	2 438
<i>Vitry-aux-Loges</i>	352	247	363	785	54	74	194	2 170
<b>TOTAL PAR FLUX</b>	<b>5 756</b>	<b>1 330</b>	<b>4 556</b>	<b>8 820</b>	<b>791</b>	<b>896</b>	<b>2 939</b>	

# La collecte en déchèterie

## Evolution des tonnages entre 2023 et 2024

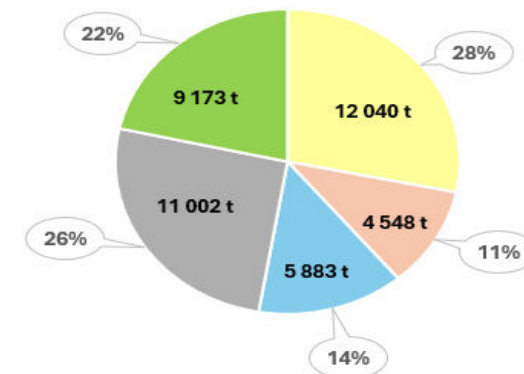


# Le traitement

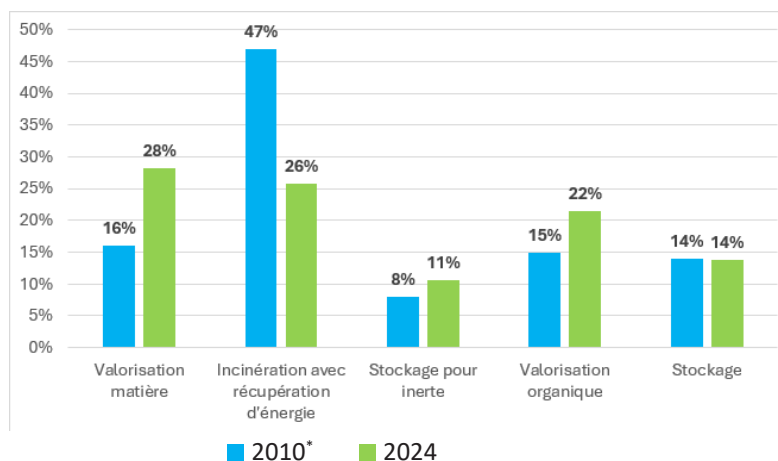
## Chiffres clés

### La valorisation des déchets ménagers et assimilés

En 2024, les déchets ménagers et assimilés ont été principalement valorisés par incinération avec valorisation énergétique (26 %) et par valorisation matière (28 %).



### Evolution des taux de valorisation



Entre 2010 et 2024, l'incinération avec récupération d'énergie recule fortement (47 % à 26 %), au profit de la valorisation matière (16 % à 28 %) et de la valorisation organique (15 % à 22 %). Le stockage reste globalement stable (14 %), tandis que le stockage pour inertes progresse légèrement (8 % à 11 %). Ces évolutions confirment l'orientation vers une meilleure valorisation des déchets.

\*2010 est l'année de référence car c'est le point de départ fixé par l'État pour suivre l'évolution des déchets.

- Valorisation matière (verre, papiers, emballages, cartons, ferrailles, bois...)
- Stockage pour inerte (gravats)
- Stockage (tout venant)
- Valorisation énergétique (tout venant incinérable + Omr)
- Valorisation organique (déchets verts)

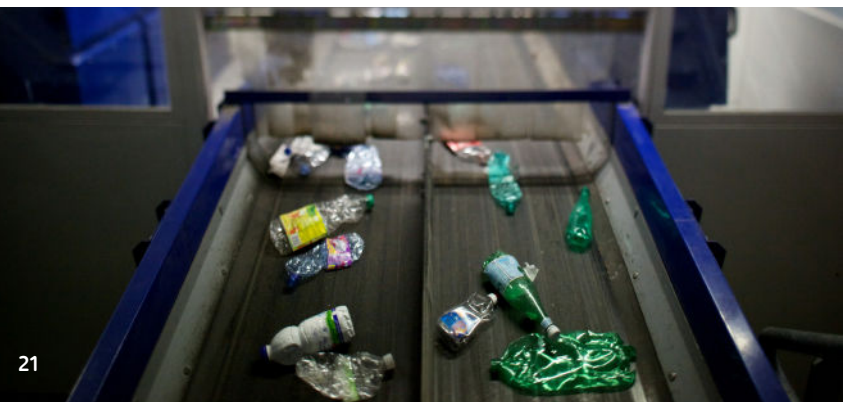
**91** correspond à l'indice\* de réduction des quantités de déchets enfouis.

Cet indice montre que les déchets enfouis ont augmenté, alors que la règle fixe un objectif de réduire de moitié les déchets stockés par rapport à 2010.

\*Cet indice est calculé en multipliant les tonnages de déchets non dangereux et non inertes enfouis en 2024 par 100 et en divisant par les tonnages enfouis en 2010.

**35%** correspond au taux de refus de tri moyen sur l'année 2024

Le taux de refus de tri moyen reste stable bien qu'il soit encore trop élevé. Cela induit notamment des coûts supplémentaires qui pourraient être évités en améliorant la qualité du tri (**environ 800 000 €**).



# Le traitement

## L'organisation : rappel

### Ordures ménagères résiduelles

Les ordures ménagères résiduelles sont regroupées au centre de transfert du SYCTOM de Gien et Châteauneuf-sur-Loire à Bray-St-Aignan, puis sont transportées à l'Usine de Valorisation Energétique d'Arrabloy.

### Emballages et papiers

Les emballages et les papiers sont envoyés au Centre de tri de Saran avant d'être repris par les filières de recyclage.



## Les installations

**Le centre de stockage de déchets non dangereux (site d'enfouissement de Bray St-Aignan) :** *prolongation d'autorisation d'exploitation de 2 ans et fermera ses portes au 08/07/2025.*

**= Tout-Venant non incinérable**

Capacité autorisée : 10 000 tonnes/an  
Tonnages entrants 2024 : 5 883 tonnes

**Le centre de stockage des déchets inertes**

**= Gravats**

Tonnages entrants 2024 : 4 548 tonnes

**L'unité de valorisation énergétique d'Arrabloy**

**= Tout-Venant incinérables et OMR**

Capacité autorisée : 78 000 tonnes/an  
Tonnages entrants 2024 : 11 000 tonnes  
Production d'énergie : 1 580 MWh/an  
Production de chaleur : 59 673 MWh

Grâce aux tonnages incinérés et à l'énergie produite, cela a permis de réduire la redevance de 250 000 €.



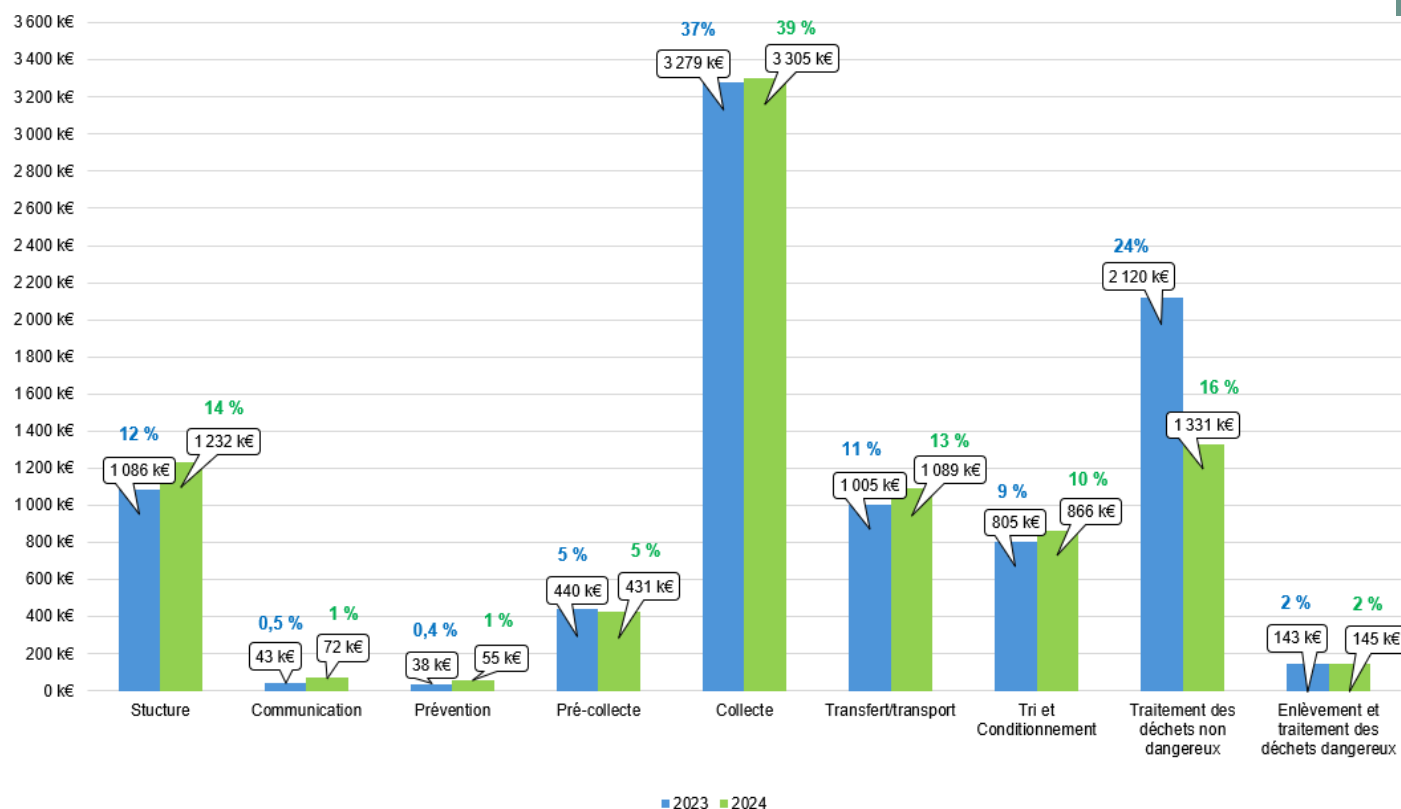
	Type de valorisation	Traitement
Ordures ménagères résiduelles	Energétique	Incinération avec valorisation énergétique
Emballages	Matière	Tri et recyclage
Journaux et magazine	Matière	Tri et recyclage
Verre	Matière	Recyclage
Cartons	Matière	Recyclage
Métaux	Matière	Recyclage
Bois	Matière / Energétique	Recyclage et valorisation énergétique
Déchets verts	Organique	Compostage
Tout-venant	Combinaison	Incinération (énergétique) ou enfouissement
Mobilier	Matière	Recyclage
Gravat	Matière	Recyclage (granulats, sous couche routière)
DEEE (Déchets d'équipements électriménagers et électroniques)	Combinaison	Recyclage (métaux, plastiques), et valorisation énergétique pour certaines fractions
Huiles minérales	Combinaison	Régénération (recyclage et valorisation énergétique)
Objet pour réemploi	Réemploi	Réutilisation (ressources, associations)
Batteries	Combinaison	Recyclage (métaux) et valorisation énergétique pour certains composants
Piles et accumulateurs	Combinaison	Recyclage (métaux)

# Indicateurs financiers

## Evolution des charges 2023/2024

**Charges 2023 : 8 960 602 € HT**

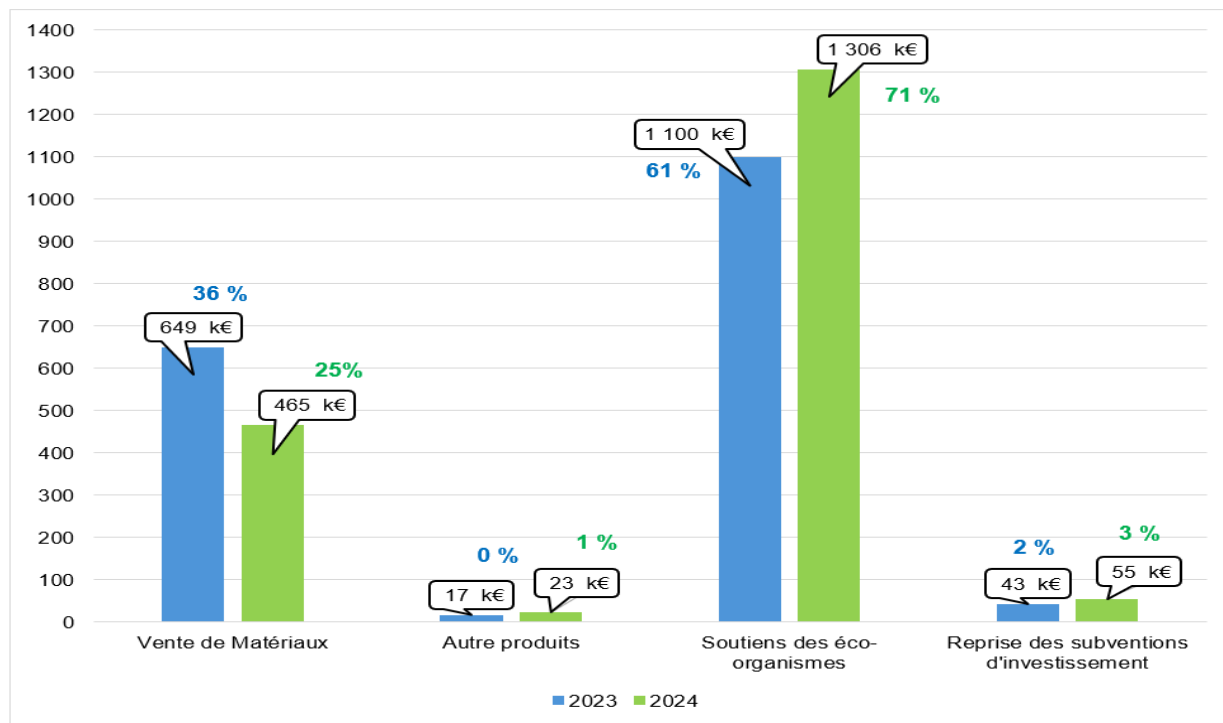
**Charges 2024 : 8 524 724 € HT**





# Indicateurs financiers

## Evolution des recettes 2023/2024



**Recettes 2023 : 1 809 189 € HT**

**Recettes 2024 : 1 849 432 € HT**

**REDEVANCE INCITATIVE**

**11 220 517 €**

FACTURATION EN DECHETERIE

4 272 €

TOTAL CONTRIBUTION DES USAGERS

11 224 789 €

**COÛT AIDÉ\* EN 2024**  
**103 € HT** soit  
**113 € TTC** par habitant

Le coût aidé est en diminution de 6 € par rapport à 2023, malgré une chute des prix de revente des matériaux et grâce à l'augmentation des tonnages collectés bénéficiant de soutien des éco-organismes.



\* Le coût aidé est le coût du service restant à la charge du syndicat (subvention, aides et soutiens déduits) et qui est financé par la redevance.

# Indicateurs financiers

Matrice des coûts  
en 2024 en €

	OMR		Verre	Papiers	Emballages		Déchets en déchèterie	Gestion du passif	Total
	Porte-à-Porte	Apport volontaire	Apport volontaire	Apport volontaire	Porte-à-porte	Apport volontaire			
Structure	444 166	77 340	23 217	12 365	29 370	173 394	468 242	3 685	1 231 779
Communication	25 828	4 497	1 350	719	1 708	10 083	27 228	214	71 627
Prévention	32 838	5 379					16 379		54 596
Pré-collecte	69 447	200 953	27 682	26 046	52 079	54 987			431 194
Collecte	1 582 44	106 973	161 738	60 597	133 065	605 336	655 281		3 305 234
Transfert/Transport	107 501	17 611					964 031		1 089 143
Traitement des déchets non dangereux							1 300 799	30 067	1 330 866
Tri et conditionnement				14 239	54 480	754 357	42 580		865 656
Enlèvement et traitement des déchets dangereux							144 629		144 629
Total charges	2 262 024	412 753	212 987	113 966	270 702	1 598 157	3 619 169	33 966	8 524 724
Regroupement Incinération - Vente de produits d'énergie	1 831 818	300 083							2 131 901
Vente de matériaux			80 002		14 113	195 416	175 855		465 386
Autres produits	7 709	2 567	403	215	510	3 009	8 127	64	22 604
Soutiens des éco-organismes	23 127	3 789	34 393	63 445	74 509	1 031 689	75 278		1 306 230
Reprise des subventions d'investissement	13 999	5 224	245	231		2 787	32 726		55 212
Total produit	44 835	11 580	115 043	63 891	89 132	1 232 901	291 986	64	1 849 432
Montant de la TVA	375 910	63 808	10 790	7 515	12 656	82 632	302 042	448	855 801
Total	4 424 917	765 064	109 734	57 590	194 226	447 888	3 629 225	34 360	9 662 994

# Indicateurs financiers

Flux des déchets

Année 2024 Montants HT par habitant	OMR		Verre	Emballages		Papiers	Déchets en déchèteries	Gestion du passif	TOTAL
	Porte-à- porte	Apport Volontaire	Apport Volontaire	Porte-à- porte	Apport Volontaire	Apport Volontaire			
Coût aidé HT	57,1	25,7	1,2	23,5	4,3	0,6	39,0	0,4	103 €
TVA acquittée	5,3	2,3	0,1	1,6	1,0	0,1	3,5	0,0	10 €
Coût aidé TTC	62,4	28,1	1,3	25,2	5,3	0,7	42,5	0,4	113 €
Financement déchets									131 €

Coût aidé  
France rurale en 2023  
113 € HT / habitant

Coût aidé  
Région Centre Val de Loire en 2023  
113 € HT / habitant


Coût aidé  
SICTOM en 2023  
109 € HT / habitant

Coût aidé  
SICTOM en 2024  
103 € HT / habitant

# Indicateurs financiers

Plus en détail

## LES CHARGES

	Montant HT	Coût à l'habitant HT
Charges de structure	1 232 k€	14 € / hab
Charges de communication	72 k€	0,8 € / hab
Charges techniques	7 221 k€	85 € / hab
 Prévention	55 k€	0,6 € / hab
Pré-collecte	431 k€	5 € / hab
Collecte	3 305 k€	39 € / hab
Transport / Traitement	3 430 k€	40 € / hab
Coût d'incinération	2 132 k€	25 € / hab
Total charges HT	10 657 k€	125 € / hab

TVA acquitté	856 k€	10 € / hab
--------------	--------	------------

## LES PRODUITS ET LE FINANCEMENT

	Montant	à l'habitant HT
Recettes industrielles	488 k€	6 € / hab
Soutiens	1 306 k€	15 € / hab
Aides	55 k€	0,7 € / hab
Total produits	1 849 k€	22 € / hab

## LES PRINCIPALES PRESTATIONS ET DÉLÉGATIONS

Prestation / Délégation	Prestataire	Montant TTC
Collecte tous flux (OMR, emballages, papiers, verre) porte-à-porte et apport volontaire	SEPUR	2 650 k€
Collecte tous flux en déchèterie et traitement de certains flux (bois, cartons, souches)	SEPUR	655 k€
Tri des emballages	TRISALID	809 k€
Tri des papiers	PAPREC	14 k€
Incinération et vente de production d'énergie	SYCTOM	4 542 680 €

## LES COÛTS AIDÉS PAR FLUX

	Coût aidé SICTOM 2023 _ € HT/hab	Coût aidé SICTOM 2024 _ € HT/hab
OMR	56 € / hab	56 € / hab
Emballages/ Papiers/Journaux	6 € / hab	7 € / hab
Verre	1,2 € / hab	1,2 € / hab
Déchèteries	46 € / hab	39 € / hab
Tous flux confondus	109 € / hab	103 € / hab

# Modalités financières

## PART « FIXE »

### Abonnement de base

Cette part correspond **aux frais de fonctionnement** des services du SICTOM. C'est à dire : la mise à disposition de votre poubelle, l'installation des points d'apport volontaire et leur entretien, le passage du camion de collecte, le fonctionnement des 10 déchèteries du territoire et le traitement des déchets qui y sont collectés.

### Coût proportionnel

Cette part est calculée **sur la base de montants fixés par les marchés**. Elle est fixe en fonction du volume de votre bac. Elle correspond à la collecte de vos ordures ménagères et déchets recyclables : le chargement et le déchargement des déchets, le transport jusqu'au centre de tri.

## PART « VARIABLE »

### Forfait adapté

Cette part variable correspond au **volume de déchets produits**, adapté en fonction du volume du bac de chaque foyer. Elle vous permet de bénéficier d'un **forfait de 27 dépôts** pour les abonnements «badges» et d'un **forfait de 17 levées** pour les abonnements «bacs».

### TOTAL

Le total de ces 3 ensembles forme la redevance incitative.



## Les tarifs de la redevance d'enlèvement des ordures ménagères 2024

	Part fixe		Part variable	TOTAL	Levées supplémentaires Facturation en 2025
80 L	111,00 €	54,80 €	56,10 €	221,90 €	3,30 €
120 L	111,00 €	82,20 €	74,80 €	268,00 €	4,40 €
180 L	111,00 €	123,20 €	102,00 €	336,20 €	6,00 €
240 L	111,00 €	164,30 €	130,90 €	406,20 €	7,70 €
360 L	111,00 €	246,50 €	187,00 €	544,50 €	11,00 €
660 L	111,00 €	451,90 €	326,40 €	889,30 €	19,20 €
Je dispose d'un badge en complément d'un bac : + 11 €					
BADGE	111,00 €	54,80 €	27,00 €	192,80 €	1,00 €
Abonnement du bac jaune pour Châteauneuf-sur-Loire : 26,00 €					

■ Part Fixe ■ Part variable

Depuis 2017, le Syndicat Intercommunal de Collecte et de Traitement des Ordures Ménagères est financé par la Redevance Incitative (RI), qui couvre l'ensemble des coûts liés à la gestion des déchets.



# Glossaire

---

- DMA : Déchets Ménagers et Assimilés
- EMB. PAV : Emballages en Point d'Apport Volontaire
- EMB. PAP : Emballages en Porte-À-Porte
- OMR. PAV : Ordures Ménagères Résiduelles en Point d'Apport Volontaire
- OMR. PAP : Ordures Ménagères Résiduelles en Porte-À-Porte
  
- TVI : Tout Venant Incinérable
- DTQD : Déchet Toxique en Quantité Dispersée
- DEEE : Déchets d'Équipement Électronique et Électroménager
- DDS : Déchet diffus spécifique
  
- OMR : Ordures Ménagères Résiduelles
- PAP : Porte-à-Porte
- AV : Apport Volontaire
  
- L : Litres
- T : Tonnes

# Syndicat Intercommunal de Collecte et de Traitement des Ordures Ménagères de la Région de Châteauneuf-sur-Loire

[www.sictom-chateauneuf.fr](http://www.sictom-chateauneuf.fr)

[sictom@sictom-chateauneuf.fr](mailto:sictom@sictom-chateauneuf.fr)

ZI-St Barthélémy - BP97 45110 Châteauneuf-sur-Loire

